



PROGRAM REGIONALNY
NARODOWA STRATEGIA SPÓJNOŚCI

**Regionalny
Operacyjny
dla Województwa Pomorskiego
na lata 2007-2013**

Program



Pomorska Sieć Szerokopasmowa

Stan realizacji na dzień 30.07.2009r.

Projekt realizacji Pomorskiej Sieci Szerokopasmowej znajduje się obecnie na etapie sporządzania studium wykonalności, którego odbiór ma nastąpić w miesiącu sierpniu-wrześniu 2009r. Studium zrealizuje wyłonione na etapie procedury przetargowej konsorcjum firm: Eficom S.A z Warszawy, Instytut Łączności z Warszawy, InfoStrategia S.J. z Krakowa oraz Nizielski & Borys Consulting S.J. z Katowic.

Opis założeń projektu

Cel projektu

Celem projektu jest zapewnienie powszechnego, szybkiego i bezpiecznego dostępu do wiedzy, usług elektronicznych oraz informacji oferowanych poprzez Internet w szczególności na obszarach wiejskich i w małych miastach dla obywateli, przedsiębiorców oraz jednostek publicznych na terenie Województwa Pomorskiego.

Sposób realizacji

- Projekt zakłada budowę na zagrożonych wykluczeniem cyfrowym terenach województwa pomorskiego, zgodnie z zasadą neutralności technologicznej, infrastruktury teleinformatycznej

uzupełniającej istniejące, należące do różnych operatorów, zasoby regionalnych sieci telekomunikacyjnych.

- Projekt nie faworyzuje żadnej konkretnej technologii. Wstępna analiza wskazuje jednak, że optymalnym rozwiązaniem technologicznym dla regionalnych sieci szkieletowych jest okablowanie światłowodowe. Tak więc inwestycje będą co do zasady koncentrować się na budowie sieci światłowodowej, tak aby przybliżyć lokalizację węzłów optycznych sieci do użytkownika końcowego bez dublowania istniejących traktów światłowodowych.
- Budowana infrastruktura obejmować będzie w pierwszej kolejności elementy pasywne, które są niezbędne do instalacji i działania szerokopasmowej sieci internetowej, takie jak: kanalizacja teletechniczna, przewody, światłowody, maszty, studnie czy lokalizacje węzłów telekomunikacyjnych.
- Zakres inwestycji będzie określany osobno dla każdej z gmin i powiatów województwa pomorskiego i będzie zależeć od wyliczonych w studium wykonalności wskaźników dokumentujących poziom nieopłacalności inwestycji na warunkach komercyjnych.
- Inwestycje będą wykonywane przez podmioty wyłonione w procedurach przetargowych.

- Rozważane są dwa modele realizacji projektu:

Wariant I - wojewódzkiej spółki kapitałowej, przewiduje powołanie przez Samorząd Województwa Pomorskiego spółki kapitałowej, której przedmiotem działalności miałyby być „przygotowanie, zarządzanie, realizacja oraz rozliczenie projektu PSS oraz nadzorowanie operatora infrastruktury”. Wariant ten jest uzależniony od wejścia w życie ustawy „o wspieraniu rozwoju usług i sieci szerokopasmowych w telekomunikacji oraz zmianie niektórych ustaw”.

Wariant II - przewiduje, że beneficjentem i właścicielem wybudowanej infrastruktury składającej się na projekt PSS, będzie Samorząd Województwa Pomorskiego. W ramach realizacji projektu, w drodze przetargu, wyłoniony zostanie podmiot zarządzający projektem, tzw. „inżynier kontraktu”. Powinien to być podmiot, do którego zadań należało będzie prowadzenie całości zagadnień realizacyjnych, wymagających odpowiednich kwalifikacji merytorycznych, zasobów ludzkich oraz doświadczenia. Zarządzający projektem będzie pracował na rzecz województwa i realizował jego zalecenia.

- Sieci powstałe w ramach projektu będą otwarte dla wszystkich zainteresowanych przedsiębiorców telekomunikacyjnych dostarczających usługi szerokopasmowe bezpośrednio odbiorcom końcowym, tj. mieszkańcom, firmom i instytucjom z terenu województwa pomorskiego. W ten sposób podmioty komercyjne będą mogły budować własne sieci dostępowe na terenach dotychczas dla nich nieatrakcyjnych inwestycyjnie.
- W drodze procedury przetargowej zostanie wyłoniony, jeden dla całego województwa, operator infrastruktury. Zadaniem operatora infrastruktury będzie zarządzanie wybudowaną w ramach projektu infrastrukturą publiczną i/lub operowanie na niej, a w szczególności:
 - utrzymanie, konserwacja i naprawa zarządzanej infrastruktury,
 - świadczenie usług telekomunikacyjnych dla operatorów sieci dostępowych/dostawców usług na potrzeby połączenia sieci dostępowych z siecią krajową,

- udostępnianie na przejrzystych i równych dla wszystkich zasadach (określonych w umowie z Samorządem Województwa Pomorskiego lub spółką zarządzającą) powierzonej w zarządzanie infrastruktury podmiotom trzecim – operatorom sieci dostępowych i dostawcom usług szerokopasmowych dla mieszkańców, firm i instytucji województwa pomorskiego. Zasady te, a zwłaszcza stosowane opłaty, będą ustalane przy założeniu nie osiągnięcia znaczącego zysku netto.
- Operator infrastruktury nie będzie dostarczał usług klientom końcowym.
- Okres realizacji projektu: lata 2009-2013.

Efekty realizacji projektu

- Zapewnienie możliwości świadczenia usług szerokopasmowego dostęp do Internetu na jak największym obszarze województwa.
- Przeciwdziałanie wykluczeniu cyfrowemu społeczeństwa województwa.
- Poprawa technicznych warunków dostępu mieszkańców regionu i podmiotów gospodarczych do usług społeczeństwa informacyjnego.
- Zachęcenie operatorów do inwestowania w rozwój sieci dostępowych.

Źródło finansowania

- Projekt realizowany będzie w ramach Regionalnego Programu Operacyjnego dla Województwa Pomorskiego na lata 2007-2013, Oś Priorytetowa 2. Społeczeństwo wiedzy. Temat kluczowy 2.2.1 Rozwój infrastruktury społeczeństwa informacyjnego.
- Budżet projektu szacuje się na kwotę 120 mln zł (z możliwością jego zwiększenia do 150 mln złotych w związku ze zmiennym kursem euro i/lub przesunięciem środków z innych działań). Przewiduje się że środki Unii Europejskiej będą stanowiły 75% tej kwoty, pozostałe 25% zapewni Samorząd Województwa Pomorskiego.
- Przewiduje się także że Jednostki Samorządu Terytorialnego z terenu województwa wybudują z własnych środków i na własnym terenie elementy sieci spójne z tymi wybudowanymi w ramach projektu.
- Zakłada się, że środki porównywalne z całkowitym budżetem projektu zostaną zainwestowane przez operatorów komercyjnych w rozwój sieci dostępowych, komplementarnych do budowanych ze środków publicznych.

Podobne projekty

Podobne projekty przygotowywane są w ramach Regionalnych Programów Operacyjnych przez województwa małopolskie, wielkopolskie, zachodniopomorskie, warmińsko-mazurskie oraz w ramach Programu Operacyjnego Rozwój Polski Wschodniej 2007-2013 przez pięć województw uprawnionych do korzystania z tego programu.

Prowadzony projekt w sposób znaczący wpłynie również na inne działania z zakresu rozwoju społeczeństwa informacyjnego wdrażane w ramach pozostałych unijnych programów pomocowych, np.:

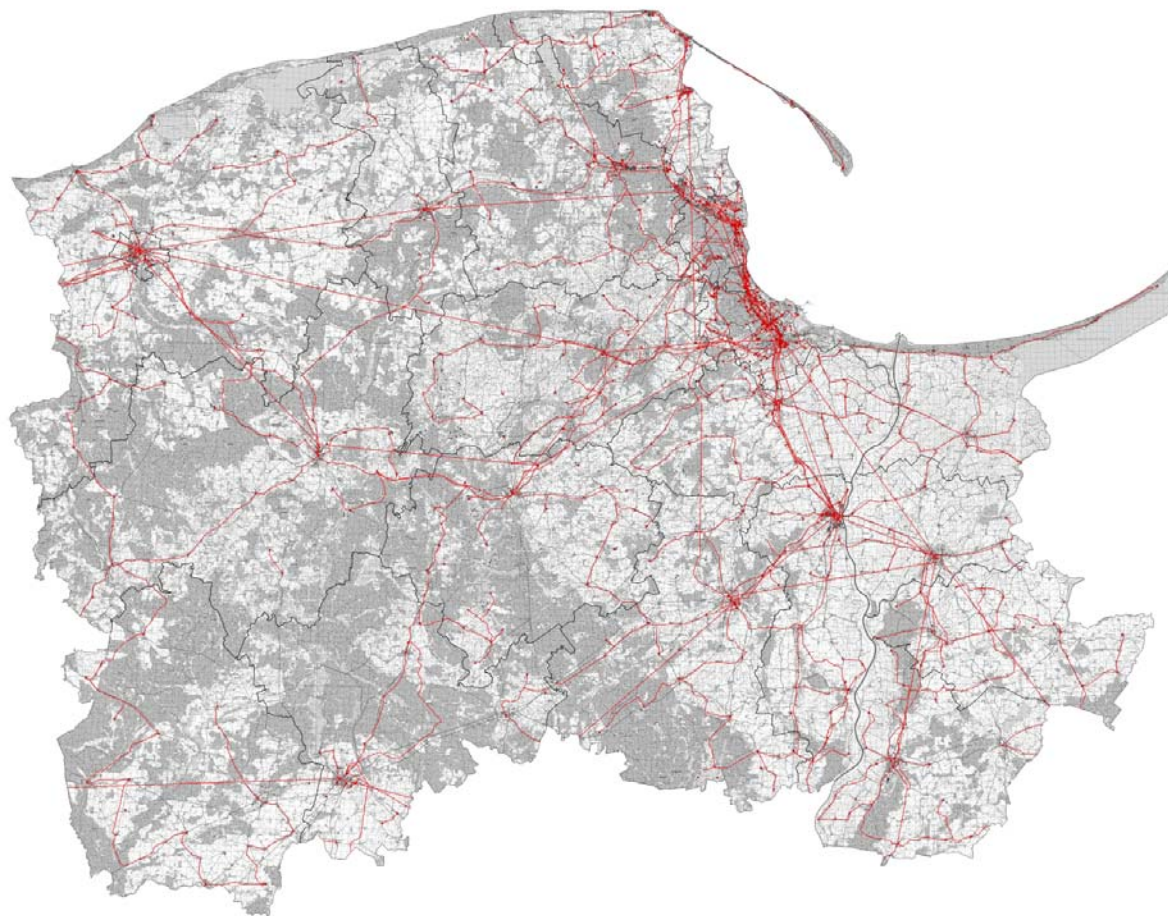
1. Krajowy Program Operacyjny – Innowacyjna Gospodarka (PO IG) w ramach Osi priorytetowej 8 „Społeczeństwo informacyjne – Zwiększanie innowacyjności gospodarki”
 - Działanie 8.3. „Przeciwdziałanie wykluczeniu informacyjnemu – eInclusion”
 - Działanie 8.4. „Zapewnienie dostępu do Internetu na etapie „ostatniej mili””
2. Krajowy Program Operacyjny – Infrastruktura i Środowisko (PO IiŚ)
 - Oś priorytetowa 12 „Kultura i dziedzictwo kulturowe”, m.in. poprawa stanu infrastruktury kultury,
 - Oś priorytetowa 13 „Bezpieczeństwo zdrowotne i poprawa efektywności systemu ochrony zdrowia”, m.in. poprawa stanu infrastruktury ochrony zdrowia zapewniającej specjalistyczne i wysokospecjalistyczne świadczenia zdrowotne,
 - Oś priorytetowa 14 „Infrastruktura szkolnictwa wyższego”, m.in. podniesienie jakości kształcenia poprzez wykorzystanie technologii informacyjnych i komunikacyjnych
3. Krajowy Program Operacyjny – Kapitał Ludzki (PO KL)
 - Oś priorytetowa 5 "Dobre Rządzenie", m.in. poprawa jakości usług oraz polityk związanych z rejestracją działalności, modernizacja procesów zarządzania w administracji publicznej i wymiarze sprawiedliwości gospodarczej i funkcjonowaniem przedsiębiorstw
 - Oś priorytetowa 9 "Rozwój wykształcenia i kompetencji w regionach", m.in. wsparcie placówek prowadzących formalne kształcenie ustawiczne umożliwiające m.in. podniesienie jakości oferowanych usług, ich dostosowanie do potrzeb regionalnego rynku pracy oraz wdrożenie innowacyjnych form kształcenia ustawicznego oraz podniesienie atrakcyjności i jakości kształcenia zawodowego

Dane wynikowe procesu inwentaryzacji

Wykonawca zadania przekazał do Urzędu Marszałkowskiego wyniki inwentaryzacji zasobów sieci szerokopasmowych w województwie pomorski, których rezultat w formie map podkładowych przedstawiono poniżej.

Pierwsza z map pokazuje ujawnione w wyniku inwentaryzacji przebiegi sieci szerokopasmowych w województwie.

Rysunek 3 – Przebiegi traktów sieci szerokopasmowych.

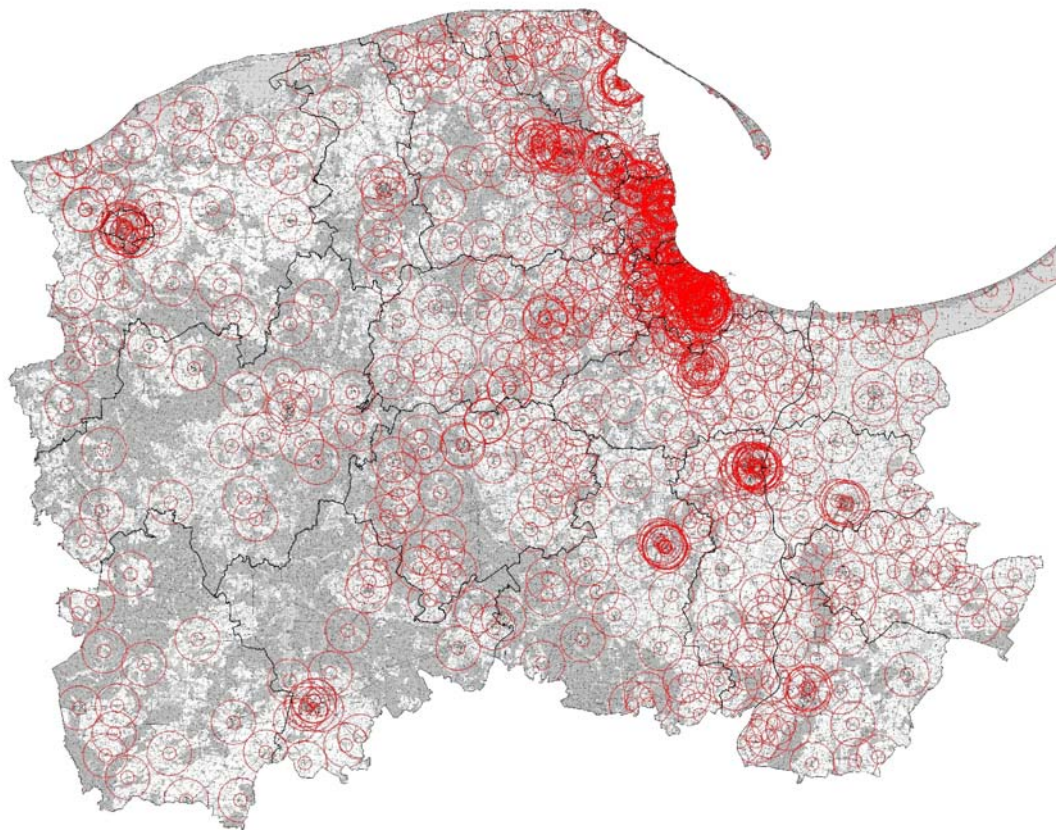


Zobrazowanie wyników oparte jest na danych przekazanych przez 90% Operatorów działających na terenie województwa, w trakcie uzupełniania są kolejne dane od pozostałych podmiotów świadczących usługi dostępu do sieci szerokopasmowych posiadających swoją infrastrukturę (najczęściej światłowodową).

Druga z map ukazuje zasięgi pokrycia dostępem szerokopasmowym dla poszczególnych ujawnionych przez Operatorów węzłów teleinformatycznych.

Okręgi obrazujące pokrycie terenu dostępem szerokopasmowym są wycentrowane dla ujawnionych przez Operatorów węzłów teleinformatycznych. Większy okrąg oznacza pokrycie dla prędkości transmisji 2 Mbps, mniejszy dla prędkości 6 Mbps. Należy jednak nadmienić, iż są to zasięgi wynikające jedynie z czysto teoretycznych założeń technologii DSL, a nie wynikające z możliwości świadczenia takich usług przez dany węzeł.

Rysunek 2 – Zasięgi pokrycia siecią szerokopasmową.



Cały czas prowadzone są prace nad analizą danych pozyskanych w wyniku przeprowadzonej inwentaryzacji, mające na celu wyłonienie tych rejonów województwa, gdzie spodziewane jest prowadzenie inwestycji mających na celu uzbrojenie terenu w potencjalną możliwość dostępu do sieci szerokopasmowej. Na terenach, gdzie już istnieją sieci Operatorów, rozważana jest możliwość pozyskiwania tej sieci w formie dzierżawy wieloletniej dla modelu IRU (np. w postaci tzw. ciemnych włókien lub kanałów lambda), tak aby większe środki finansowe skierować tam, gdzie takiej infrastruktury brak.

W ramach projektu PSS założono budowę infrastruktury teleinformatycznej uzupełniającej istniejące już zasoby należące do różnych Operatorów.

Model i metodyka realizacji projektu

W miesiącu marcu 2009 Wykonawca przekazał również do Urzędu Marszałkowskiego wstępną wersję "Szczegółowego modelu i metodyki realizacji projektu Pomorska Sieć Szerokopasmowa (PSS)".

Zasadniczym aspektem tego opracowania jest zaprezentowanie niezbędnych wymagań, jakie spełniać muszą współczesne sieci. Wymagania te wynikają z ewolucji sieci komunikacyjnych i rzutują na wszystkie elementy techniczne projektowanej sieci.

W dokumencie określona została metodyka stosowana w projekcie na etapie realizacji Studium Wykonalności oraz sposób podejścia do realizacji projektu. Wskazany został tu sposób postępowania w przypadku szczegółowych rozstrzygnięć, które dokonywane będą na etapie sporządzania Studium Wykonalności.

Opracowanie zawiera w szczególności:

- model oceny efektywności ekonomicznej przedsięwzięcia oraz dopuszczalny poziom interwencji funduszy strukturalnych;
- jednolite i wspólne dla całego województwa pomorskiego standardy organizacyjno-techniczne;
- model zarządzania przedsięwzięciem;
- zasady i regulaminy korzystania z wybudowanej infrastruktury przez zainteresowane podmioty i zasady udostępniania przez właściciela;
- zasady działania operatora infrastruktury i jego współpracy z Operatorami (w tym metodykę tworzenia taryf i zasady rozliczeń);
- wskazanie optymalnych technologii dla zalecanych, zależnych od uwarunkowań lokalnych, scenariuszy wdrożenia oraz metodykę wyboru technologii;
- określenie kwalifikowalności wydatków na działania objęte projektem, zestawienie wzorów dokumentowania wydatków;
- typową skalę inwestycji (np. powiat lub gminę / grupę gmin);
- ocenę zgodności projektu z prawem polskim i UE oraz określonymi przez Komisję Europejską zasadami inwestowania w infrastrukturę szerokopasmową, także pod kątem dopuszczalnej pomocy publicznej;
- zakres projektu (przy wykorzystaniu danych z inwentaryzacji infrastruktury szerokopasmowej), w tym jego zasięg terytorialny i szacunkowy budżet.

Obecnie realizowana jest faza przygotowania zadań inwestycyjnych (etapy: I – metodyka inwentaryzacji i II - inwentaryzacja – zostały już zrealizowane), obejmująca:

- etap III - opracowanie modelu i metodyki realizacji projektu,
- etap IV - opracowanie Studium Wykonalności,
- etap V - przygotowanie wniosku o dofinansowanie z Europejskiego Funduszu Rozwoju Regionalnego w ramach Regionalnego Programu Operacyjnego Województwa Pomorskiego na lata 2007-2013 dla projektu PSS,
- etap VI - przygotowanie dokumentacji przetargowej - Specyfikacji Istotnych Warunków Zamówienia wraz załącznikami (w tym wzór umowy i specyfikację techniczną) do przetargu na wykonanie dokumentacji technicznej przedsięwzięcia PSS.

Kluczowym czynnikiem determinującym powodzenie projektu jest współpraca ze wszystkimi zainteresowanymi stronami, to znaczy:

- samorządem szczebla wojewódzkiego, powiatowego i gminnego;
- operatorami i przedsiębiorcami telekomunikacyjnymi;
- innymi dysponentami infrastruktury teleinformatycznej.

Ze wszystkimi tymi stronami rozpoczęto już konsultacje w etapie I, których celem jest:

- uzgodnienie zakresu rzeczowego koniecznej rozbudowy sieci;
- zdefiniowanie terenów, na których wymagana jest interwencja z pieniędzy publicznych.

Konsultacje te kontynuowane będą w kolejnych etapach.

Po zaakceptowaniu studium wykonalności nastąpi przejście do fazy przygotowania i realizacji zadań inwestycyjnych. W tej fazie wiodącym podmiotem będzie samorząd województwa pomorskiego.

W studium wykonalności szczegółowo zostaną przeanalizowane dwa warianty:

- wariant I - wojewódzkiej spółki kapitałowej,
- wariant II – realizacja projektu przez samorząd województwa pomorskiego.

Wariant I - wojewódzkiej spółki kapitałowej, przewiduje powołanie przez samorząd województwa pomorskiego spółki kapitałowej, której przedmiotem działalności miałyby być „przygotowanie, zarządzanie, realizacja oraz rozliczenie projektu PSS oraz nadzorowanie operatora infrastruktury”. Szczegółowa analiza tego wariantu zostanie przeprowadzona w studium Wykonalności.

Wariant II - realizacja projektu przez samorząd województwa pomorskiego, przewiduje, że właścicielem wybudowanej infrastruktury składającej się na projekt PSS, będzie samorząd województwa pomorskiego. W ramach realizacji projektu, w drodze przetargu, wyłoniony zostanie podmiot zarządzający projektem, tzw. „inżynier kontraktu”. Powinien to być podmiot, do którego zadań należało będzie prowadzenie całości zagadnień realizacyjnych, wymagających odpowiednich kwalifikacji merytorycznych, zasobów ludzkich oraz doświadczenia. Zarządzający projektem będzie pracował na rzecz województwa i realizował jego decyzje.

Stan realizacji i harmonogram

Projekt Pomorskiej Sieci Szerokopasmowej znajduje się na etapie realizacji umowy z wykonawcą – konsorcjum firm: Eficom S.A z Warszawy, Instytut Łączności z Warszawy, InfoStrategia S.J. z Krakowa oraz Nizielski & Borys Consulting S.J. z Katowic. Umowę podpisano w dniu 23 października 2008 roku.

Zrealizowano następujące etapy umowy:

- 1) Etap I – Opracowanie szczegółowej metodyki realizacji inwentaryzacji.
- 2) Etap II – Wykonanie inwentaryzacji dla terenu Województwa Pomorskiego.
- 3) Etap III - Opracowanie szczegółowego modelu i metodyki realizacji projektu.

Kolejne realizowane etapy to:

- 4) Etap IV - Szczegółowe studium wykonalności dla projektu PSS – sierpień 2009

5) Etap V - Przygotowanie wniosku o dofinansowanie z EFRR w ramach RPO-WP na lata 2007 – 2013 dla projektu PSS – sierpień 2009.

6) Etap VI - Przygotowanie dokumentacji Specyfikacji Istotnych Warunków Zamówienia wraz załącznikami do przetargu na wykonanie dokumentacji technicznej przedsięwzięcia PSS – wrzesień 2009.

W związku z tym, że Samorząd Województwa Pomorskiego skłania się do realizacji projektu w wariantcie I (wojewódzkiej spółki kapitałowej), rozważane jest przesunięcie konkursu RPO w którym ma zostać złożony projekt, do czasu wejścia w życie Ustawy o wspieraniu rozwoju usług i sieci szerokopasmowych w telekomunikacji oraz zmianie niektórych ustaw. Ustawa ta daje podstawy do powołania takiej spółki i ułatwia realizację planowanych prac inwestycyjnych.

W miesiącu lipcu 2009 przeprowadzono konsultacje wyników inwentaryzacji oraz zakresu planowanej inwestycji z przedstawicielami samorządów województwa.

Najbliższe planowane działania

- Publikacja białych, szarych i czarnych plam w pokryciu dostępem szerokopasmowym.
- Zatwierdzenie modelu zarządzania przedsięwzięciem i w przypadku przyjęcia modelu spółki zarządzającej jej utworzenie.
- Opracowanie i publikacja planowanego zakresu inwestycji z określeniem przewidywanej lokalizacji węzłów i wstępnego przebiegu sieci.
- Określenie na drodze konsultacji możliwości pozyskania (w oparciu o łącza IRU) istniejącej sieci od innych operatorów w celu wykorzystania ich na szkielet sieci PSS.
- Dalsze prace nad studium wykonalności.
- Konieczna weryfikacja inwentaryzacji - badanie polegające na ankietyzacji sołtysów oraz uczniów gimnazjum na lekcjach informatyki - koszt ok. 250.000 zł. Możliwość współpracy z UKE.
- Współpraca z MSWiA przy konkursie z działania 8.4 POIG.
- Monitorowanie prac nad ustawą o wspieraniu rozwoju usług i sieci szerokopasmowych w telekomunikacji oraz zmianie niektórych ustaw oraz rozporządzeniami do niej.